

# HOPITAL INTERCANTONAL DE LA BROYE A ESTAVAYER-LE-LAC

23

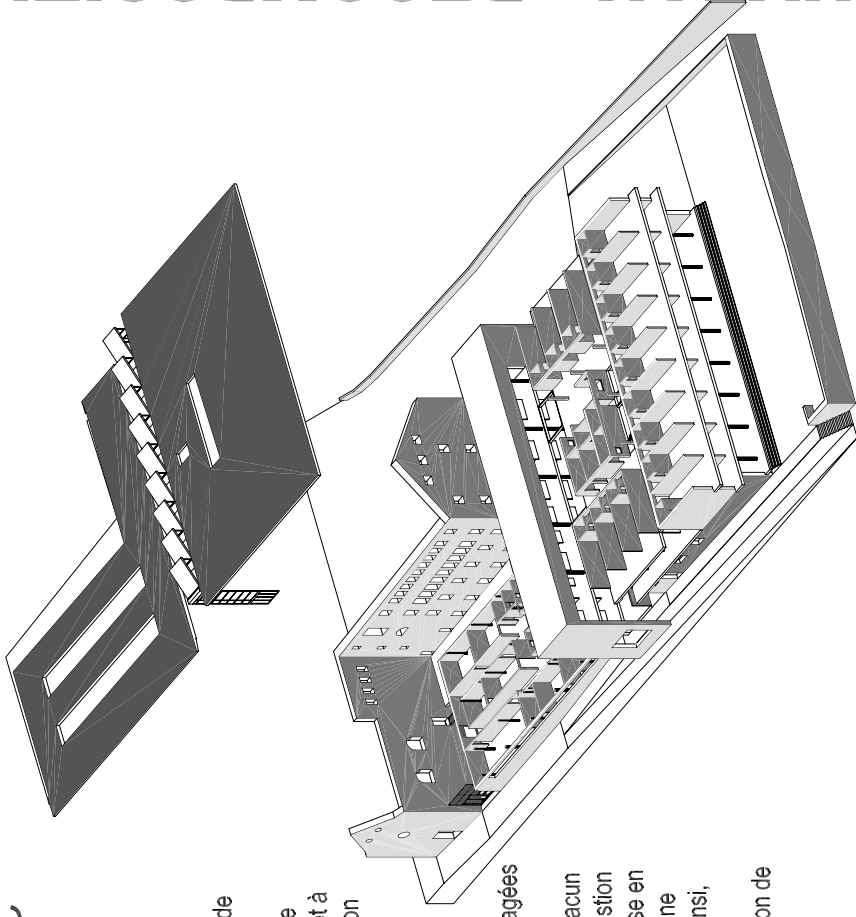
En collaboration avec C. + O. Henchoz architectes.

Pour palier aux coûts croissants des infrastructures hospitalières, les hôpitaux de Payerne (canton de Vaud) et d'Estavayer-le-Lac (canton de Fribourg) se sont résolus à réunir leurs compétences et à mettre leurs activités en réseau. L'opération aboutit à la création d'une nouvelle entité: l'Hôpital Intercantonal de la Broye.

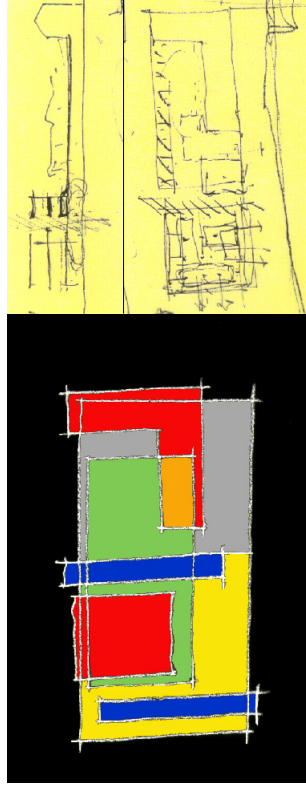
Rationalisant le fonctionnement de leurs installations réciproques, les activités quotidiennes des deux hôpitaux sont partagées entre les emplacements existants. La distribution des tâches à accomplir par chacun d'eux assigne à l'hôpital fribourgeois la gestion de l'administration générale du HIB, la prise en charge des patients relevant de la médecine interne et la réadaptation des malades. Ainsi, afin de répondre au mieux à la nouvelle mission qui lui a été confiée, l'administration de l'hôpital fribourgeois a été chargée de la construction d'un nouveau bâtiment.

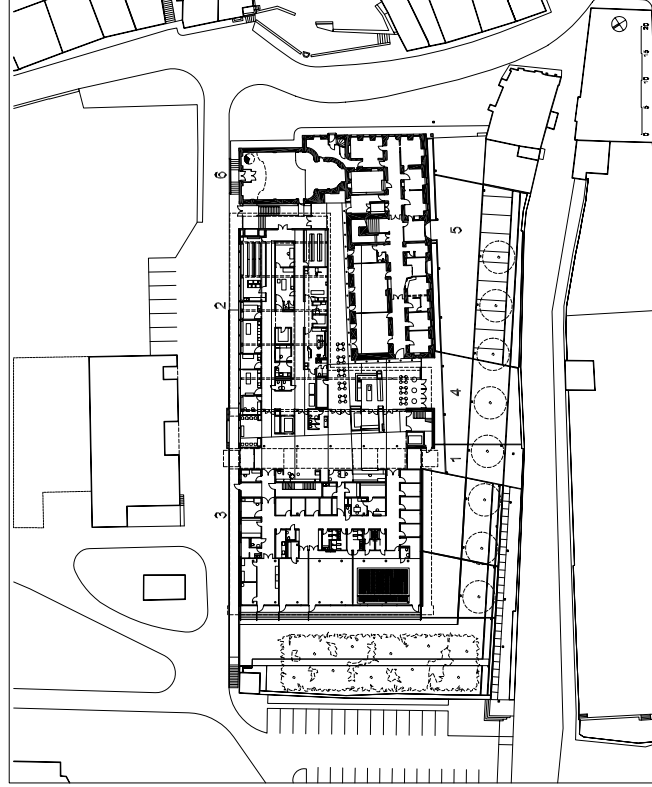
Disposé aux pieds des murs d'enceinte de l'ancienne ville et à proximité immédiate du lac de Neuchâtel, le site d'Estavayer-le-Lac abrite une chapelle et un ancien collège jésuite.

Construites respectivement en 1807 et 1826, les bâtisses ont été rachetées par l'Hospice de la Broye en 1882. Le développement des activités hospitalières a nécessité l'adaptation continue des anciens locaux et les réaménagements successifs de ces bâtisses du 19ème siècle se sont succédés jusqu'à la moitié du 20ème siècle. Depuis lors, de nouvelles constructions sont venues compléter les installations existantes et, à intervalles réguliers, plusieurs édifices ont été introduits dans l'espace compris entre le mur d'enceinte

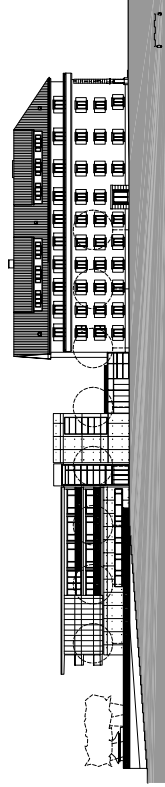


HOPITAL INTERCANTONAL DE LA BROYE, ESTAVAYER-LE-LAC





REZ-DE-CHAUSSEE



FACADE EST

HOPITAL INTERCANTONAL DE LA BROYE, ESTAVAYER-LE-LAC



1. Hall d'entrée
2. Permanence médicale / Radiologie
3. Physiothérapie / Ergothérapie
4. Espace Caréliens
5. Administration
6. Chapelle

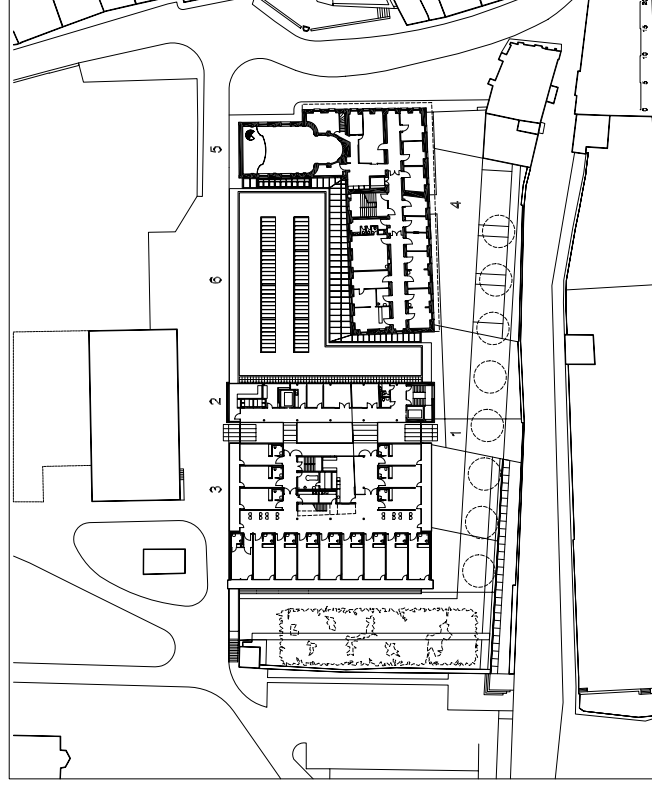
et les anciennes réalisations. Accolées aux vieux bâtiments ou disposées à proximité d'eux, ces insertions contemporaines ont été disposées successivement dans le site et ont constitué un ensemble confus : une composition d'éléments hétéroclites qui modifiaient et perturbaient considérablement les dispositifs originaux de l'ancienne construction et de ses prolongements extérieurs.

Considérant que l'aménagement de la parcelle était inapproprié, le projet du nouvel hôpital était une occasion unique de corriger cet état de fait. La réflexion sur ce sujet a été menée par les architectes et, persuadés de l'intérêt architectural des bâtisses du 19ème siècle, ceux-ci ont proposé de conserver ces bâtiments et de démolir les édifices réalisés au 20ème siècle.

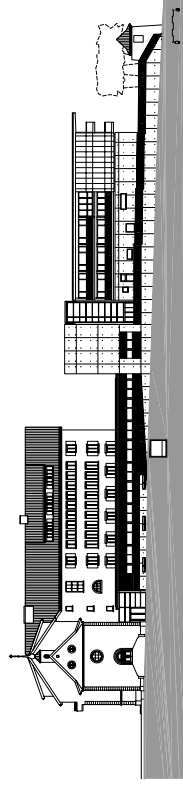
Conformément à cette idée, les architectes ont envisagé un "nettoyage des lieux" et la remise en état de l'ancien bâtiment. Une démarche salutaire qui a permis de faire apparaître au grand jour des reliefs cachés par les interventions du 20ème siècle. Des pans entiers de l'ancien bâtiment ont été rénovés et certains éléments de constructions ont été reconstitués. Respectueux de leurs indentités, le nouvel édifice et l'ancienne bâtisse sont reliés entre eux par une dalle aménagée au-dessus du rez-de-chaussée (sous laquelle sont installés différents services accessibles au public) et sont clairement dissociés. Des rapports visuels sont établis entre ces deux constructions principales. Procédant à la mise en scène de l'ancien bâtiment, divers dispositifs ont été créés afin de rendre celui-ci visible depuis la majeure partie des secteurs. On citera notamment la verrière disposée au rez-de-chaussée qui, tout le long de son parcours, dévoile entièrement les anciennes façades au visiteur; ou encore, depuis les coursives disposées aux étages, la

transparence des parois en verre mettent en relation l'espace intérieur du vide du hall, la façade de la chapelle et le panorama de la vieille ville.

Cherchant à établir un équilibre visuel avec l'expression des anciens édifices, la volumétrie des nouveaux bâtiments de l'hôpital est traitée de façon simple et tente de s'insérer à l'intérieur du périmètre du mur d'enceinte. Empreinte de la confrontation entre les anciennes et nouvelles entités, l'intervention tente de concrétiser deux notions fondamentales : le respect de l'identité particulière et la volonté de créer des lieux de regroupements sociaux. S'exerçant à retrouver les éléments détruits et à recomposer l'édifice du 19ème siècle et, dans le même temps, cherchant à assumer la propre individualité de la nouvelle construction : une proposition qui, au-travers d'une composition bicéphale, puisse fournir une image forte et un symbole aux citoyens de la ville d'Estavayer-le-Lac.



PREMIER ETAGE

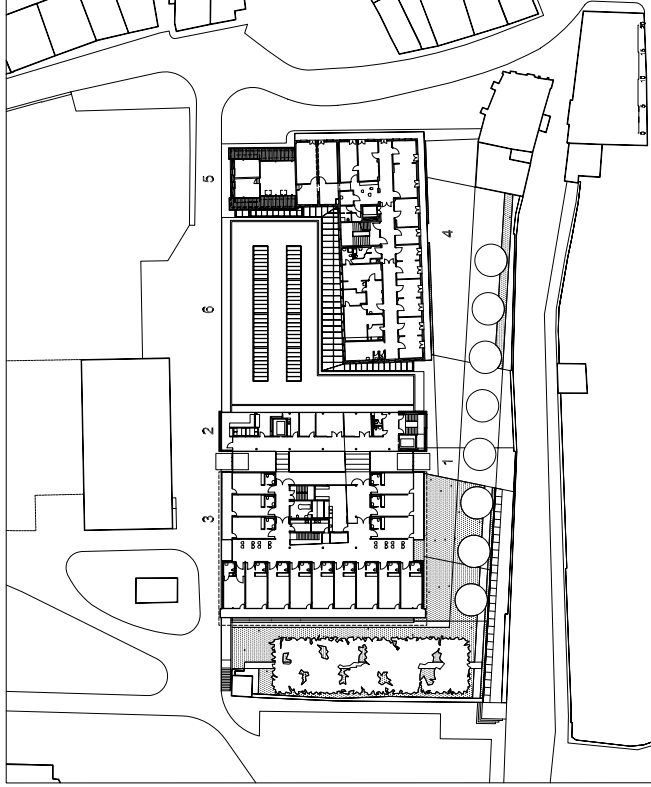


FACADE OUEST

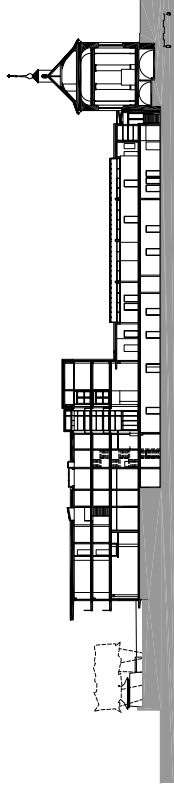
## HOPITAL INTERCANTONAL DE LA BROYE, ESTAVAYER-LE-LAC



1. Vide sur hall d'entrée
2. Séjours d'accueil des visiteurs
3. Chambres / Locaux médicalisés
4. Administration HIB
5. Chapelle
6. Toiture végétalisée



DEUXIEME ETAGE



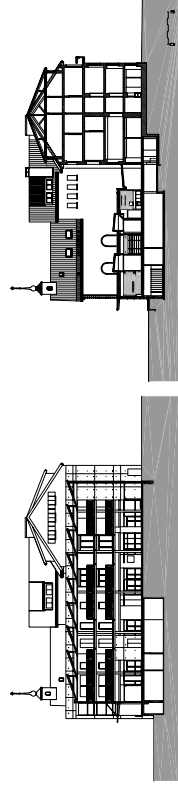
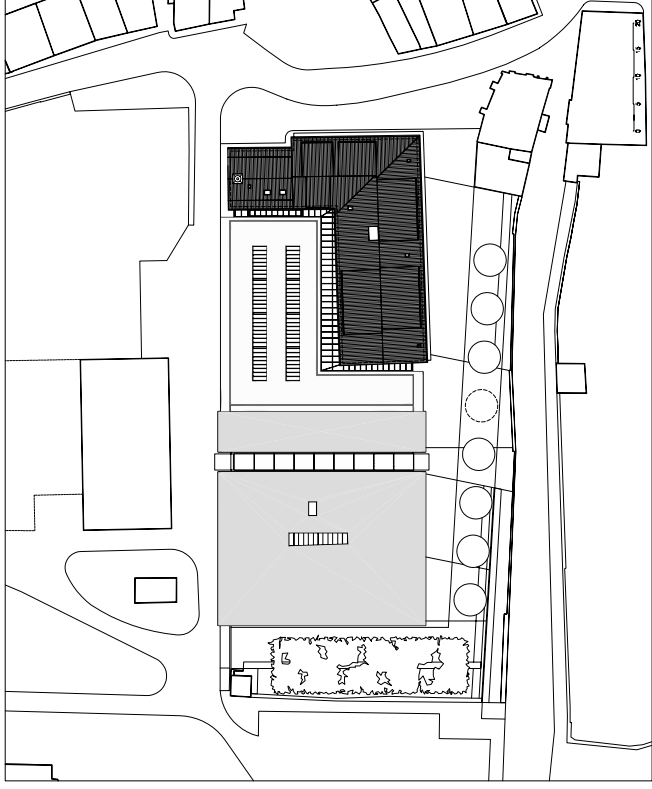
COUPE LONGITUDINALE

## HOPITAL INTERCANTONAL DE LA BROYE, ESTAVAYER-LE-LAC



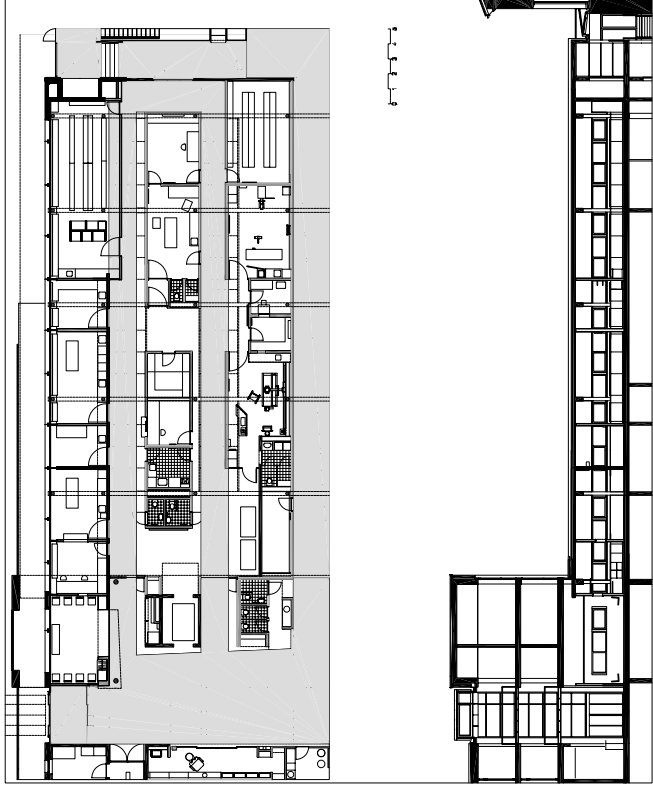
1. Vide sur hall d'entrée
2. Séjours d'accueil des visiteurs
3. Chambres / Locaux médicalisés
4. Administration HIB
5. Chapelle
6. Toiture végétalisée



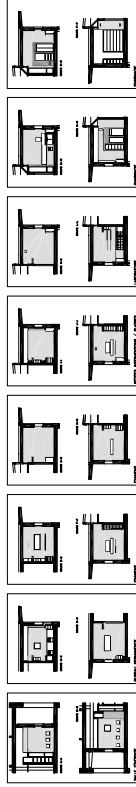


HOPITAL INTERCANTONAL DE LA BROYE, ESTAVAYER-LE-LAC



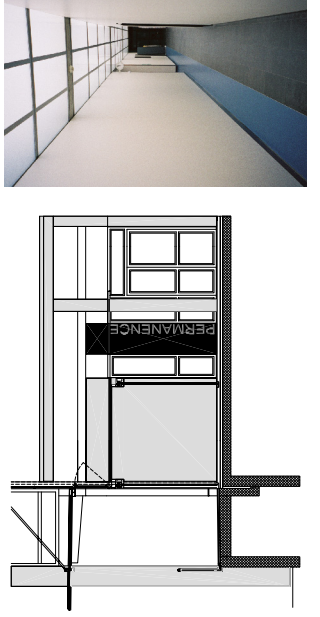


PERMANENCE MEDICALE - RADIOLOGIE / PLAN - COUPE LONGITUDINALE



PERMANENCE MEDICALE / COUPES PARTIELLES

HOPITAL INTERCANTONAL DE LA BROYE, ESTAVAYER-LE-LAC



# EXISTANT - NOUVEAU - RECOMPOSITION



2

HOPITAL INTERCANTONAL DE LA BROYE, ESTAVAYER-LE-LAC

