

En collaboration avec C. + O. Henchoz architectes.

"Comment revitaliser le centre d'un village en y intégrant une maison pour personnes âgées notamment ?

Satigny, dans l'ouest du canton de Genève, n'avait pas vraiment de centre de village. Cette commune de quelques 2'500 habitants s'est développée en suivant la route du Mandement et à l'est de celle-ci. La poste, la pharmacie, quelques commerces se succédaient ainsi, sans s'inscrire dans une véritable unité. La commune a profité d'une parcelle de terrain dont elle était propriétaire, à l'ouest de la route et au-dessus d'un bâtiment qui abrite notamment une garderie d'enfants, pour se donner un centre.

La pièce maîtresse d'un centre est la place du village, il fallait réfléchir à ce qu'on mettrait tout autour. Des commerces, des logements, une antenne médicale se sont inscrits tout naturellement dans le projet. S'y est ajouté un établissement pour personnes âgées (EMS), voulu dans ce contexte pour que ses pensionnaires ne soient pas isolés "dans la verdure", mais profitent de l'animation urbaine et du mélange des générations.

Autrement dit, ce nouveau cœur de Satigny devait vivre d'une imbrication harmonieuse entre espaces publics et privés. La végétation, par un alignement d'arbres, dessinerait un axe perpendiculaire à la route du Mandement et lierait l'ensemble à l'urbanisation.

"Avant tout, nous avons voulu ménager des vides, et définir ainsi de manière précise la disposition des différents volumes présents sur le site, soit les bâtiments existants et projetés".

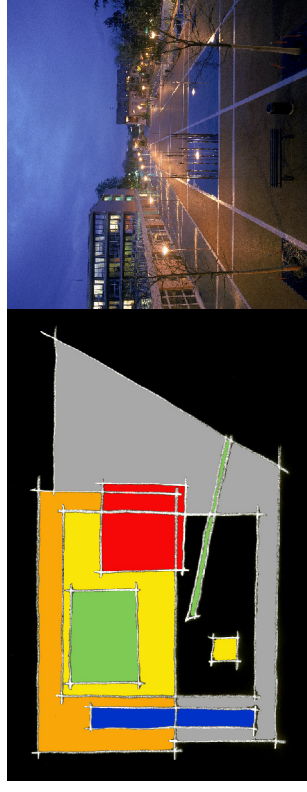
"Cette façon de faire nous a permis de jouer sur l'autonomie de chacune de ces constructions et des relations de vis-à-vis qu'elles entretiennent entre elles. Nous avons aussi pu laisser une grande marge de manœuvre aux traitements particuliers des bâtiments projetés. D'une manière générale, notre réflexion est axée sur le jeu de la lumière et le façonnage des vides, le jardin suspendu et l'atrium de l'EMS, par exemple. Et cela avant même de nous interroger sur l'aspect formel des bâtiments construits, C'est là, pour nous, le fondement de notre projet. Ces deux éléments clés, lumière et vides, sont des stimuli, au travers desquels on peut déceler un lien entre les différents éléments qui constituent le nouveau centre de Satigny".

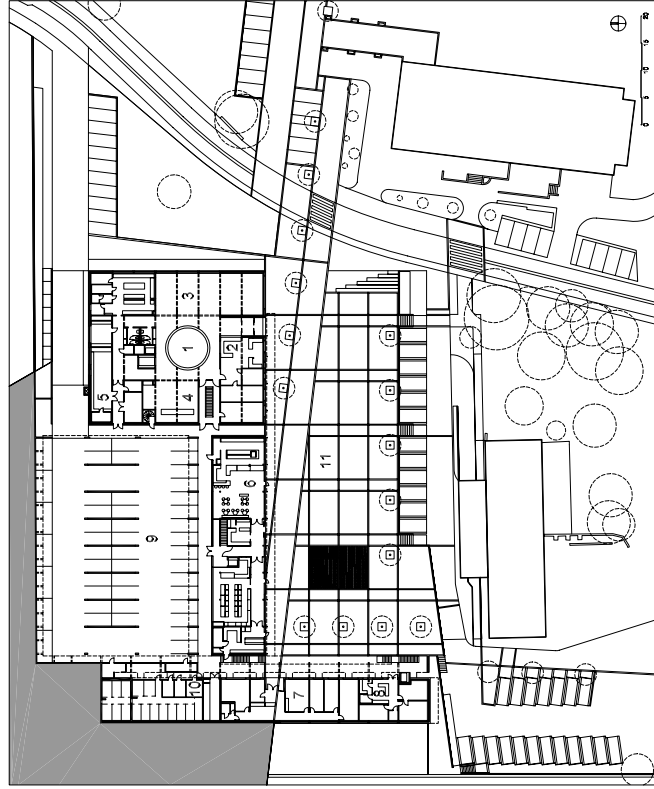
Les architectes se sont trouvés devant un site très pentu. "La déclivité du terrain ne favorise pas la fréquentation d'une place publique. Nous avons joué avec la topographie en construisant un socle qui assure la rétention des terres

sur l'arrière des constructions projetées. Il marque en même temps le volume des constructions et met en relation directe divers espaces publics". Ce socle sert de base à la place, au parking et aux deux édifices, logements et EMS. Côté nord, un mur soutient le vignoble. Au-dessus, la villa qui se cache en partie derrière un rideau d'ifs profite d'une belle vue sur le site, comme les autres habitants du centre.

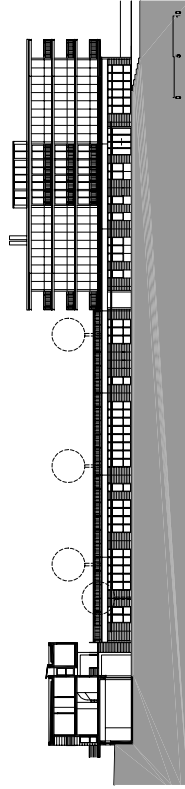
Le souci de lumière, d'ouverture et d'échanges marque donc le projet dans son ensemble. La circulation, d'un point à l'autre du centre, mais aussi dans les bâtiments habités, a été dessinée dans ce sens. Par exemple, dans le volume imparti aux commerces, les parois ne montent pas jusqu'au plafond, les arrière-boutiques donnent sur le parking par de grandes baies vitrées. Dans l'immeuble locatif, comme dans l'EMS, des galeries courent en balcon, de chambre en chambre, d'appartement en

RESIDENCE POUR PERSONNES AGEES ET LOGEMENTS SOCIAUX, SATIGNY





REZ-DE-CHAUSSEE



COUPE LONGITUDINALE SUR LA PLACE / FACADE SUD

RESIDENCE POUR PERSONNES AGEES ET LOGEMENTS SOCIAUX, SATIGNY



1. Hall d'accès
2. Administration résidence
3. Cuisine / Salle à manger
4. Cafétéria
5. Buanderie / Dépôt
6. Commerces
7. Antenne sociale
8. Cabinet médical
9. Parking enterré
10. Locaux de service des logements
11. Piece publique

appartement. On circule sur toute leur longueur. Tout semble relié à tout, sans que l'on soit plongé dans la vie privée des voisins. Le nouveau centre de Satigny fait naître le sentiment chaleureux d'un quotidien partagé sans histoire. Ce n'est pas ici que l'on devrait se sentir seul.

LA MAISON DE RETRAITE

Un atrium central accroche la lumière du jour et la diffuse dans la maison. Un bois clair et beaucoup de baies vitrées réchauffent le béton des murs. Des touches de couleurs vives indiquent les différents étages. Chacun d'eux s'ouvre au sud sur une petite cuisine-salle de séjour publique, avec un balcon orienté vers la place. Les chambres donnent soit sur le jardin suspendu, soit sur Satigny. Toutes profitent du balcon qui circule devant elles comme une allée publique. Les personnes qui préféreraient l'intimité pourront fermer à leur guise l'espace qui leur revient.

Dans le hall central, au milieu de l'espace ouvert par l'atrium, un grand cercle de verre marque le parquet au-dessus de l'oratoire aménagé au sous-sol. Une belle sérénité habite ce lieu de recueillement, bois, verre et lumière unis dans une sobriété qui inspire la méditation.

LE PARKING

Vu du vignoble et de la villa, le parking se présente avec les couleurs et la verdure d'un jardin suspendu. C'est sa toiture, habillée d'arbres et de carrés potagers. Le passage piétonnier qui le traverse rejoint les logements. Les voitures ont accès au parking par le sous-sol. Mais la notion de sous-sol obscur et inquiétant est ici corrigée par les ouvertures et les éclairages. Les côtés du plafond, en verrières, laissent passer la lumière du jour. Au sud, la "paroi" du parking est vitrée, animée par l'arrière des commerces dont les devantures donnent sur la place. Chacun peut garer sa

voiture ici, l'endroit est prévu pour les visiteurs de l'EMS autant que pour les usagers de l'antenne médicale et des magasins. Paradoxalement, le parking se présente en fait comme un premier lieu de rencontres.

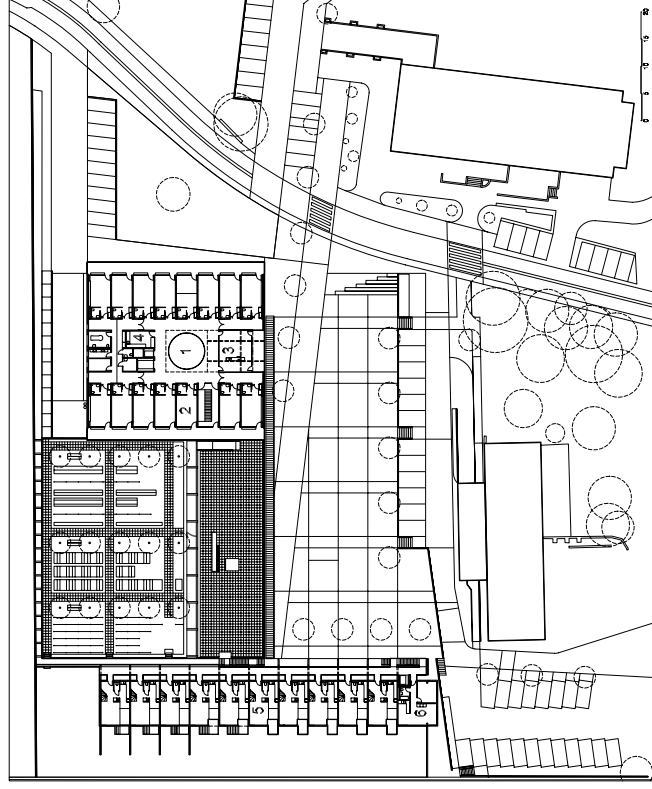
LES LOGEMENTS

L'immeuble est tourné vers la place dont il occupe l'extrémité opposée à la route du Mandement. Son rez-de-chaussée est public, occupé par une antenne médicale. Un escalier conduit au jardin suspendu du parking et aux logements. Les portes d'entrée s'alignent le long d'une galerie, ouverte sur l'étage supérieur comme sur le rez-de-chaussée et la place du village. Les appartements sont aménagés en duplex. Ils bénéficient d'un jardin privatif, mais sans enclos, sur leur façade ouest.

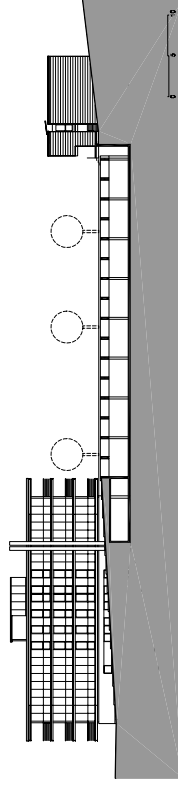
LA PLACE

Elle est le carrefour des activités et des passages. On s'y arrête, on s'y repose. De là, les flâneurs profitent de l'animation des commerces, des récréations de la garderie d'enfants, du va-et-vient propre à un village. Des bancs, un bassin agrémenté d'une sculpture, et des végétaux lui donnent son côté nature. Le revêtement du sol souligne la différence entre les espaces privés et publics ; des passages de granit plus finement travaillés conduisent la circulation vers la maison de retraite. Partant de la place, des arbres et des massifs relient le nouveau centre aux futurs quartiers de Satigny."

Geneviève Praplan, Journaliste



PREMIER ETAGE

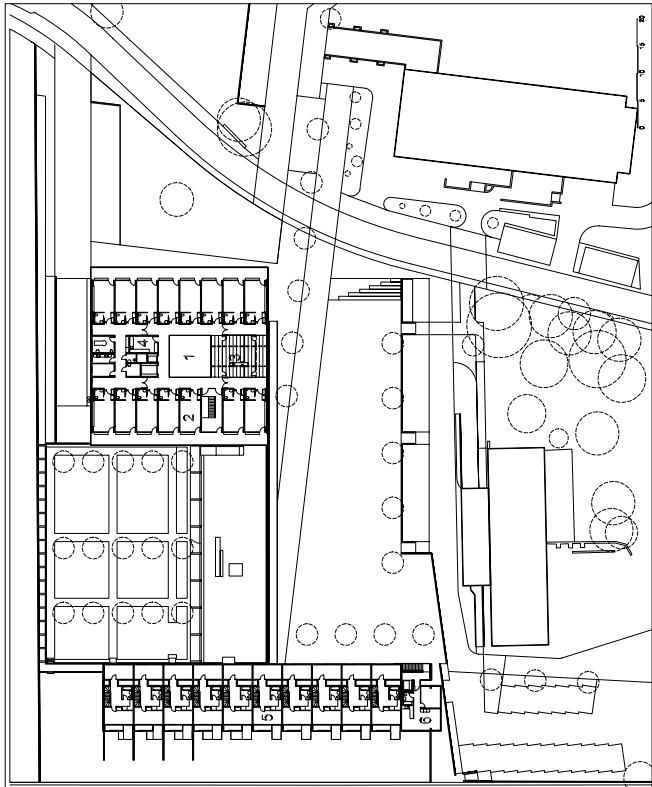


FACADE NORD

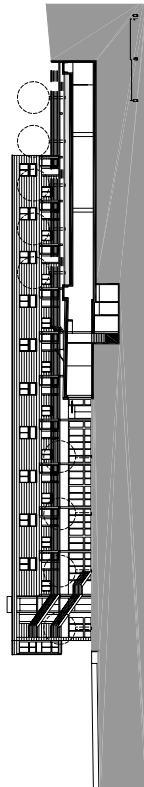
RESIDENCE POUR PERSONNES AGEES ET LOGEMENTS SOCIAUX, SATIGNY



1. Vide sur hall
2. Chambres résidents
3. Séjours d'étage
4. Locaux médicalisés
5. Appartements en "duplex" / séjour-cuisine
6. Appartements en "simplex" / logements pour handicapés
7. Jardin suspendu



DEUXIEME ETAGE



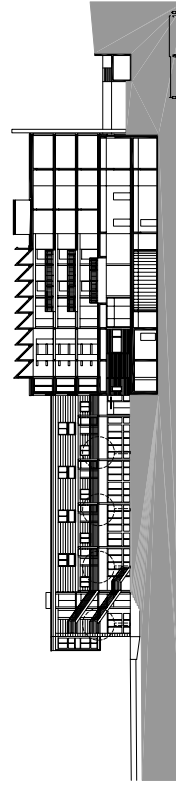
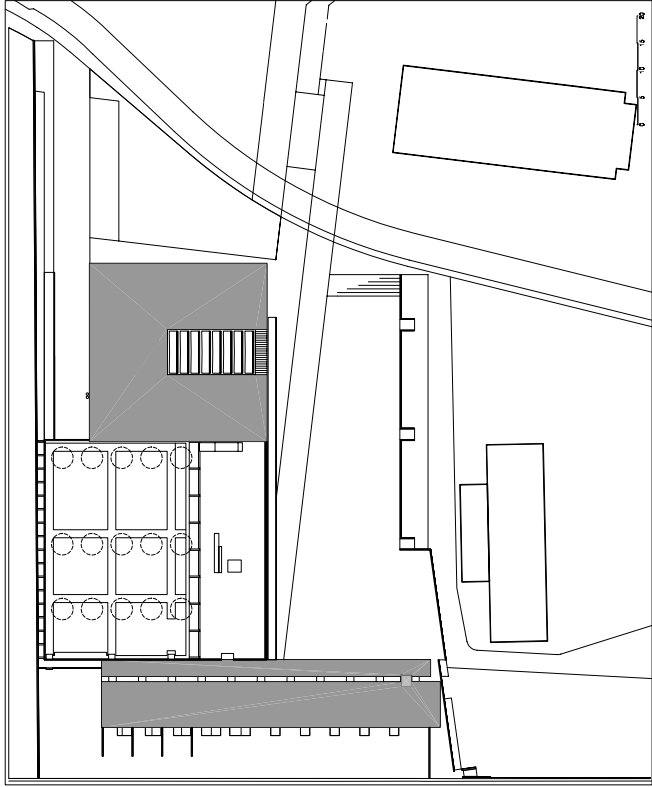
COUPE TRANSVERSALE SUR PARKING ENTERRE ET COMMERCES

RESIDENCE POUR PERSONNES AGEES ET LOGEMENTS SOCIAUX, SATIGNY



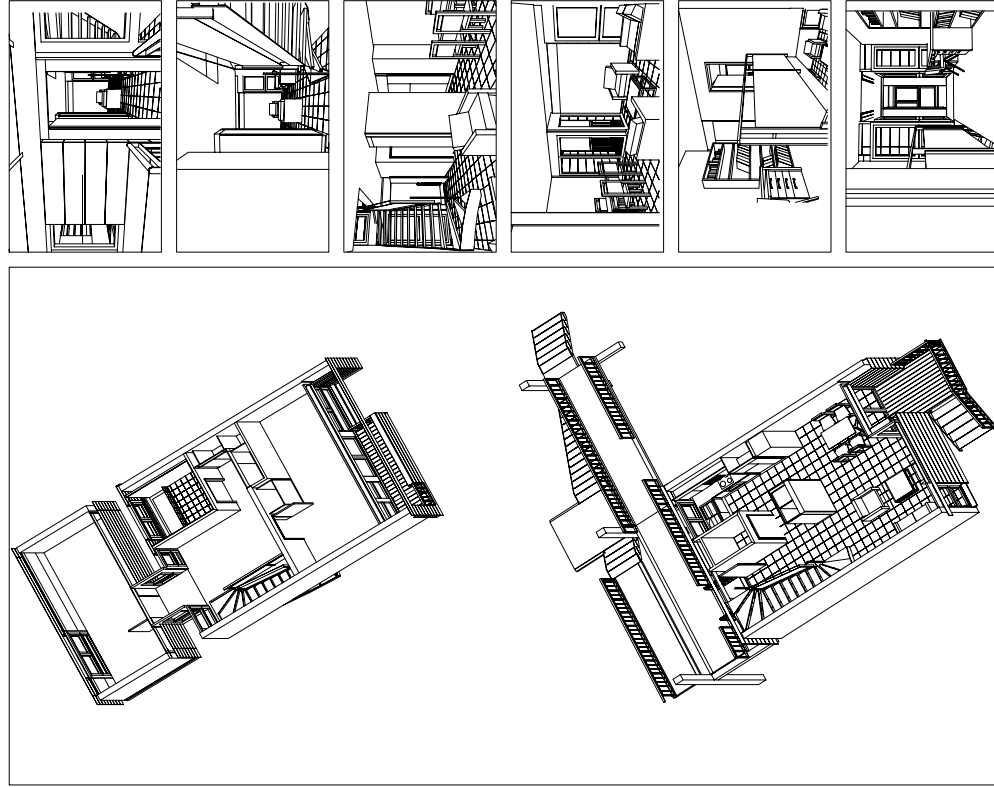
- 1. Vide sur hall
- 2. Chambres résidents
- 3. Séjours d'étage
- 4. Locaux médicalisés
- 5. Appartements en "duplex" / séjour-cuisine
- 6. Appartement en "simplex" / logements pour handicapés
- 7. Jardin suspendu

19



RESIDENCE POUR PERSONNES AGÉES ET LOGEMENTS SOCIAUX, SATTIGNY

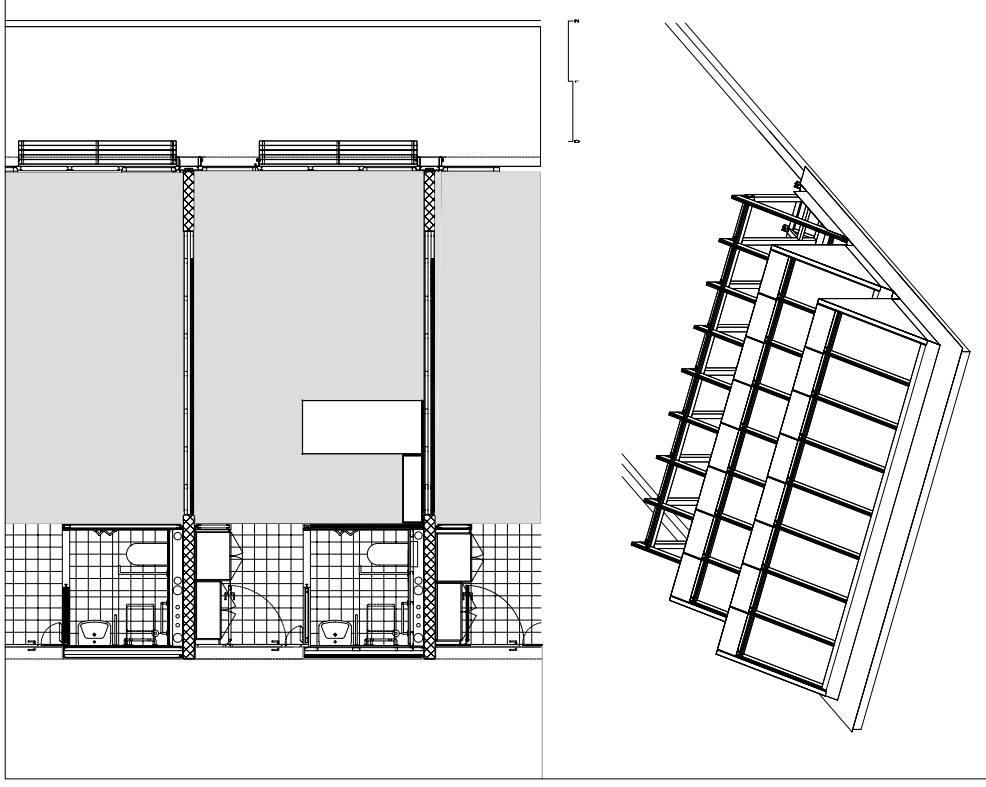




BATIMENT LOGEMENTS / AXONOMETRIES DES ESPACES INTERIEURS

RESIDENCE POUR PERSONNES AGEES ET LOGEMENTS SOCIAUX, SATIGNY





RESIDENCE / CHAMBRES RESIDANTS ET AXONOMETRIE DE LA TOITURE EN SHEDS

RESIDENCE POUR PERSONNES AGEES ET LOGEMENTS SOCIAUX, SATHIGNY

